



HVZ Zuid-West-Vlaanderen

Kortrijk, 9 juni 2010

(Sub)Werkgroep OPS 2 – Materieel en Uitrukprocedure

Rapport : De snelst adequate hulp en de dubbele uitruk geëvalueerd

Het principe van de snelst adequate hulp voorziet een zogenaamde dubbele uitruk indien de hulpdienst die het snelst ter plaatse kan zijn een andere is dan de territoriaal bevoegde hulpdienst.

Op 12 maart 2010 stemde de prezonale raad in met een voorstel van de technische commissie om het systeem van de snelst adequate hulp (SAH) te onderzoeken en te evalueren. De bedoeling is een voorstel te formuleren om de dubbele uitruk te verminderen mits voldaan wordt aan een aantal voorwaarden.

Uitgangspunten

Op 25 maart kwam de (sub)werkgroep OPS 2 – Materieel en Uitrukprocedure voor het eerst bijeen. Dit overleg resulteerde in volgende uitgangspunten en afspraken:

1. Streefdoel is om op termijn, nl. bij de inplaatsstelling van de hulpverleningszone, de dubbele uitruk voor een interventie in de zone af te schaffen. Immers, na de inplaatsstelling, wanneer alle posten tot één en hetzelfde korps behoren, is er geen sprake meer van het territoriaal bevoegde korps.

Een interventie wordt dan uitgevoerd door de post die het snelst ter plaatse kan zijn en over de nodige adequate middelen beschikt. Indien die post op het tijdstip van de interventie niet over alle adequate middelen beschikt (materieel, personeel en specialisatie) wordt er versterking geleverd door de post die er wel over beschikt en die er het snelst mee ter plaatse kan zijn. Dit is het principe van het netwerk van de brandweerposten zodat bij een interventie op de meest efficiënte wijze snel adequate hulp kan verleend worden.

2. Voor een dringende interventie buiten de hulpverleningszone zal de post die het snelst ter plaatse kan zijn interveniëren met de beschikbare middelen. Bijkomende middelen kunnen dan verstrekt worden door een post van de andere hulpverleningszone (territoriaal bevoegde HVZ) echter ook dan vanuit de post die het snelst ter plaatse kan zijn.
3. Het ontwerp van het K.B. betreffende de minimale voorwaarden van de snelste hulp en de vaststelling van de adequate middelen is richtinggevend voor het inzetten van personeel en materieel.
4. Elk voorstel om de dubbele uitruk zoals die nu plaatsgrijpt, te verminderen moet een stap zijn in de richting van bovenvermeld streefdoel.
De facto betekent dit het versterken van de rol van de snelste post. (korps)

De uitgangspunten werden op 21 april 2010 voorgelegd aan de technische commissie en op 7 mei 2010 voorgelegd aan de prezonale raad.

Het scannen van het fenomeen “dubbele uitruk”

Voor de analyse van die dubbele uitruk werden de gegevens verzameld voor de periode 1 augustus 2007 – 31 maart 2010, een periode van 32 maanden. Het principe van de SAH over de provinciegrenzen heen werd vanaf 1 mei 2008 toegepast met Oost-Vlaanderen en vanaf 1 december 2008 met Henegouwen.

De ministeriële omzendbrief stelt dat bij een dubbele uitruk een evaluatiefiche overgemaakt wordt aan de provinciegouverneur. Niettemin werd vastgesteld dat het identificeren van dergelijke interventies moeilijk is.

In eerste instantie werden de 12 brandweerkorpsen van de HVZ Zuid-West-Vlaanderen verzocht het interventieverslag over te maken van alle tussenkomsten waarbij een dubbele uitruk plaatsgreep.

Op basis van die gegevens werden ook de korpsen die niet tot de HVZ Zuid-West-Vlaanderen behoren, gevraagd de gegevens over te maken.

Er werden 264 interventies gemeld, waarvan er momenteel 250 (94,7%) door beide korpsen erkend werden als zijnde interventies waarbij een dubbele uitruk plaatsgreep.

Wij ontvingen geen antwoord van de brandweer Moeskroen. Het antwoord van de brandweer Moorslede bereikte ons na het afsluiten van de analyse.

Doordat de dubbele uitruk niet steeds als dusdanig gemarkeerd werd in de diverse systemen, is het niet uit te sluiten dat het aantal dubbele uitrukken nog iets hoger ligt dan de 264 die tot dusver gekend zijn.

Wie werkt met wie samen?

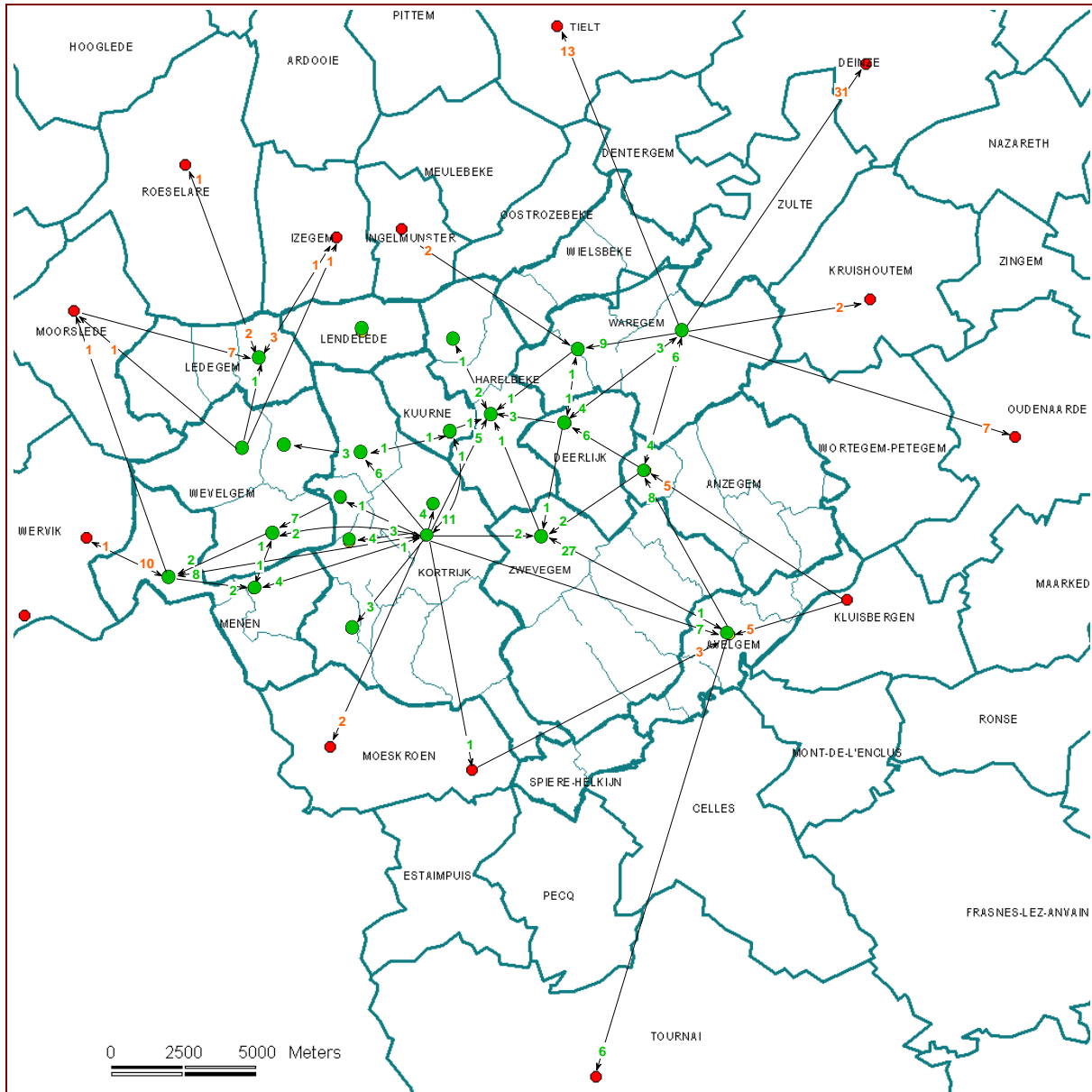
Onderstaande tabel geeft aan welke korpsen/posten samenwerken in het kader van de dubbele uitruk.

		Snelst Adequate Hulp																	Tot.				
		ANZ	AVE	DEE	HAR	HUL	KOR	BIS	HEU	KUU	LED	MEN	WAR	WEV	ZWE	DOT	GEL	IZE		KLU	MOO	ROE	
		In de HVZ Zuid-West-Vlaanderen												Buiten de HVZ Zuid-West-Vlaanderen									
Territoriaal bevoegde post	In de HVZ Zuid-West-Vlaanderen	ANZ	8											4					5				17
		AVE					7									1				5			16
		DEE	6											4			3						10
		HAR			3		2	5			1			1		1							13
		HUL				1																	1
		KOR									11		1		3								15
		AAL						3															3
		BIS						1															1
		HEU						6			1												7
		KOC						4															4
		MAR						4															4
		KUU						1		1													2
		LED													1							7	2
		MEN						8							2			10	3		7	2	20
		LAU						4				2			1								7
		WAR	6		3										9								9
		BLE			1																		10
	WEV						2	7			1											10	
	GUL								3													3	
	ZWE	2	27	1		2																32	
Buiten de HVZ Zuid-West-Vlaanderen	DEI												31									31	
	DOO		6																			6	
	GEL										1	1										1	
	IZE										1			1								2	
	KRU												2									2	
	MOE						2															2	
	MOO											1		1								2	
	ODU													7								7	
	ROE										1											1	
	TIE													13								13	
Totaal	14	41	8	1	2	49	7	4	13	2	6	71	9	2	3	10	3	10	7	2	264		

162 dubbele uitrukken (61,4 %) grepen plaats met korpsen/posten behorende tot de HVZ Zuid-West-Vlaanderen. Bij 102 dubbele uitrukken (38,6 %) werd er samengewerkt met korpsen/posten niet behorende tot de HVZ Zuid-West-Vlaanderen.

26 dubbele uitrukken (9,8 %) vonden plaats met posten behorende tot hetzelfde brandweerkorps.

Onderstaande kaart herneemt de cijfergegevens uit de tabel. De pijlen vertrekken vanuit het korps/post dat de snelst adequate hulp verleent.



Snel en adequaat - Aanrijtijden

Bij de analyse van de verslagen werd niet nagegaan of het principe van de snelst adequate hulp steeds juist toegepast werd en of de toebedeling steeds klopte inzake de aanrijtijd. Soms werd aangegeven welk korps het eerst ter plaatse was en of de inzet al dan niet voltallig (adequaat) was, doch dit is slechts zeldend het geval.

Noch werd een analyse gemaakt van de aanrijtijden. Terzake verwijzen wij naar het onderzoek van Gerd Van Cauwenberghe¹ die besluit dat de alarmerings- en uitruktijd momenteel blinde vlekken zijn bij gebrek aan een objectieve, eenvormige en automatische registratie van de verschillende momenten in de interventiecyclus.

Aard van de interventies met dubbele uitruk

Het ontwerp K.B.² bepaalt in bijlage 1 voor elke dringende interventie over welke middelen de zone moet kunnen beschikken. De 264 interventies met dubbele uitruk werden geanalyseerd naargelang de aard van de dringende interventie zoals die beschreven werd in bovenvermeld ontwerp.

Aard van de interventies	Aantal	%
1 Gebouwbrand - Gebouw	68	25,6%
2 Schouwbrand	49	18,4%
3 Beknelde persoon in vtg. - VKO auto	30	11,3%
4 Voertuigbrand - Auto, moto	22	8,3%
5 Industriebrand	19	7,1%
6 Buitenbrand - < 10 m ²	14	5,3%
7 Brandalarm - geen of weinig bewoning	10	3,8%
8 Gras-, bos en heidebrand - Gras	10	3,8%
9 Reinigen wegdek	8	3,0%
10 Voertuigbrand - Vrachtwagen	6	2,3%
11 Controle - Rookontwikkeling	3	1,1%
12 Vrijmaken openbare weg	3	1,1%
13 Beknelde persoon - Andere	2	0,8%
14 Beknelde persoon - Onder brokstukken	2	0,8%
15 Beknelde persoon - Openen deur	2	0,8%
16 Controle - Brandgeur, verdachte rook, goede blussing	2	0,8%
17 Explosie	2	0,8%
18 Persoon in gevaar - Redding uit water	2	0,8%
19 Beknelde persoon - Op hoogte	1	0,4%
20 Bijstand ziekenwagen met ladderwagen	1	0,4%
21 Brandalarm - Veel of minder mobiele bewoning	1	0,4%
22 Explosiegevaar	1	0,4%
23 Gaslek	2	0,8%
24 Gebouwbrand - HS-cabine	1	0,4%
25 Gras-, bos en heidebrand - Bos, heide	1	0,4%
26 Luchtvaartongeval of vliegtuig in nood	1	0,4%
27 Noodweer en storm	1	0,4%

Personeelskost

Voorlopig ontbreken er nog gegevens van 14 interventies. De personeelsinzet van die interventies is niet gekend, de kost kan dus niet geraamd worden. Voor de overig 250 interventies is het wel mogelijk de personeelskost te rammen.

Voor het berekenen werd rekening gehouden met:

- de interventietijd volgens het territoriaal bevoegde korps/post;
- om uitschieters te vermijden werd de interventietijd van 7 interventies beperkt tot max. 5 uur, ook al was die in werkelijkheid langer;
- een minimum prestatietijd van 1 of 2 uur naargelang het reglement van het korps/post (overname van de gegevens volgens inventaris FOD BiZa);
- een uurloon van 25 € voor een officier, 17 € voor een onderofficier en 14 € voor een brandweerman
- een verloning à 150 % tussen 22 en 06 uur;
- een verloning à 200 % op zondag.

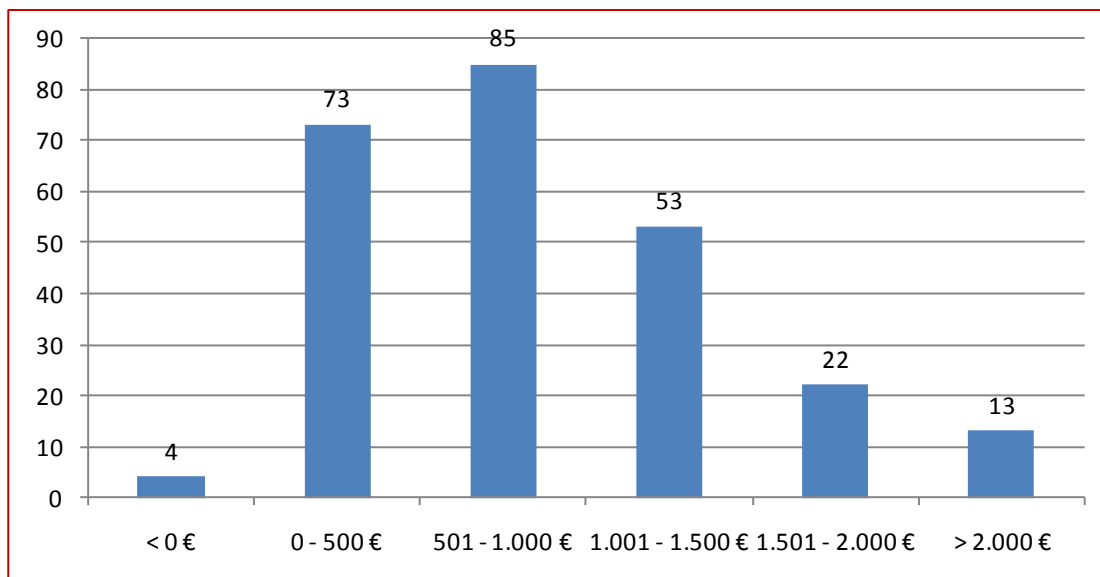
Voor de vergelijking met de personeelskost bij een inzet van de middelen volgens het ontwerp K.B. werd de interventietijd en het prestatieregime van het territoriaal bevoegde korps/post overgenomen.

Aan de hand van de bovenvermelde berekeningswijze werd de personeelskost voor de 250 interventies met dubbele uitruk geraamd op 353.768 €, namelijk 132.540 € voor het snelste korps/post en 221.228 € voor het territoriaal bevoegde korps/post.

Mocht de inzet van het personeel bij de 250 interventies beperkt zijn tot de minimale voorwaarden van de snelst adequate hulp en van de adequate middelen opgesomd in het ontwerp K.B. (zie bijlage 1), dan bedroeg de personeelskost berekend volgens bovenvermelde wijze 114.945 €. Dit is een verschil van 238.823 €, gemiddeld verschil van 955 € per interventie.

Dit verschil in personeelskost is enerzijds te verklaren door de dubbele uitruk maar is anderzijds ook het gevolg van een bovenmatige inzet van personeel in vergelijking met het ontwerp K.B.

Het verschil van de 250 interventies met dubbele uitruk, verdeeld volgens categorieën van 500 € levert volgend beeld op.



Teneinde na te gaan of er een correlatie bestaat tussen het verschil in personeelskost en de aard van de interventie werd onderstaande kruistabel gemaakt. Het levert een verdeeld beeld op.

Aard van de interventie	Verschil					
	< 0 €	0 - 500 €	501 - 1.000 €	1.001 - 1.500 €	1.501 - 2.000 €	> 2.000 €
Gebouwbrand - Gebouw	1	18	18	19	2	4
Schouwbrand		12	18	11	5	
Beknelde persoon in vtg. - VKO auto		10	10	6	2	
Voertuigbrand - Auto, moto		3	11	3	4	1
Industriebrand	3	5	2	3	2	4
Buitenbrand - < 10 m²		1	6	3	1	3
Brandalarm - geen of weinig bewoning		3	3	2	2	
Gras-, bos en heidebrand - Gras		2	6	1		1
Reinigen wegdek		3	2	1	2	
Voertuigbrand - Vrachtwagen		1	2	3		
Controle - Rookontwikkeling		2			1	
Vrijmaken openbare weg		1	1		1	
Beknelde persoon - Onder brokstukken			2			
Beknelde persoon - Openen deur		2				
Explosie		1		1		
Gaslek		1	1			
Persoon in gevaar - Redding uit water		1	1			
Beknelde persoon - Andere		1				
Beknelde persoon - Op hoogte		1				
Brandalarm - Veel of minder mobiele bewoning		1				
Controle - Brandgeur, verdachte rook, goede blussing		1				
Explosiegevaar		1				
Gebouwbrand - HS-cabine		1				
Gras-, bos en heidebrand - Bos, heide		1				
Luchtvaartongeval of vliegtuig in nood			1			
Noodweer en storm			1			
Totaal	4	73	85	53	22	13

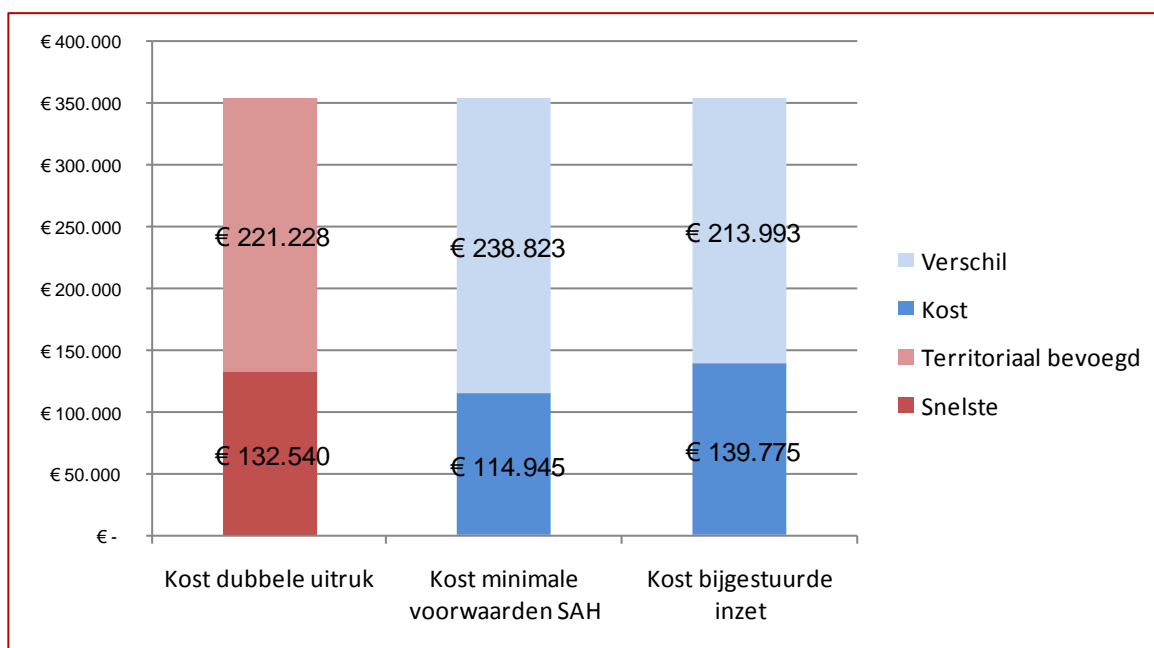
Ondertussen boog de werkgroep OPS 2 "Materieel en Uitrukprocedure zich over de minimale voorwaarden van de snelst adequate hulp en van de adequate middelen opgesomd in desbetreffend ontwerp K.B.

In overleg werden de minimale voorwaarden op een verantwoorde wijze bijgestuurd. (zie bijlage 1) Die bijsturing is te verantwoorden door omstandigheden waarin de interventies plaatsgrijpen bvb. noodzakelijkheid van een tankwagen in landelijke gebieden, de inzet van een signalisatiewagen ...

Rekening houdend met die bijsturing – een te verantwoorden stijging van de aan te wenden middelen – wordt de personeelskost van de 250 interventies geraamd op 139.775 €.

Het verschil met de personeelskost van de 250 interventies zoals die plaatsgrepen, bedraagt dan 213.993 € of gemiddeld 856 € per interventie.

De geraamde kosten en de verschillen worden samengevat in onderstaande grafiek.



Besluiten

1. Het doorvoeren van het principe van de snelst adequate hulp heeft daadwerkelijk impact op de interventieafhandeling in de HVZ Zuid-West-Vlaanderen en haar omgeving. Wij telden minimum 264 interventies met een dubbele uitruk in de voorbije 32 maand.
2. Zowat elk korps/post is betrokken, hetgeen duidelijk geïllustreerd wordt door de tabel en kaart. In een dergelijk netwerk van samenwerking is het zonder meer noodzakelijk dat er sluitende en eensluidende afspraken gemaakt worden. De oprichting van de HVZ is daarvoor de gemakkelijkste weg.
3. De personeelskost van de dubbele uitruk kan gevoelig verminderd worden zonder de paraatheid van de brandweer en de veiligheid van haar medewerkers aan te tasten.

CP Frank Maes

¹ Van Cauwenbeghe Gerd, 1 juni 2009, De blinde vlekken van de snelste adequate hulp, *Lokaal (V.V.S.G.)*, pag. 34-36

² Ontwerp van koninklijk besluit tot vaststelling van de minimale voorwaarden van de snelste adequate hulp en van de adequate middelen in uitvoering van de artikelen 6, tweede lid en 119, §1 van de wet van 15 mei 2007